

Fintraffic

Laskuvarjohyppytoiminta Utin lentoasemalla

Versio 2.0	Sivuja 10	Julkisuusluokka Julkinen
Julkaisupvm 7.5.2021	Voimassa alkaen 10.5.2021	Salassapidon peruste Julkisuuslaki 24§ 1 momentti, alakohta 20 ja 7
Kategoria(t) 03 Lennonvarmistus (operatiivinen)		Tila Voimassa
Vastuuhenkilö Raivio Marko		Tyyppi Toimintaohje
Hyväksyjä Nurmela Tapio		Lisätietoja marko.raivio@fintraffic.fi
Lentoasemat/yksiköt, joita asiakirja koskee: Utti		
Kuvaus Siviililaskuvarjohyppytoiminta Utin lentoasemalla Intra webpart EFUT OPS		



Laskuvarjohyppytoiminta Utin lentoasemalla

Tyyppi	Toimintaohje
Versio / Tila	2.0 / Voimassa
Julkaisupvm / Voimassa alkaen	7.5.2021 / 10.5.2021
Julkisuusluokka	Julkinen

Sisällysluettelo

1	Yleistä	3
2	Lupamenettely siviililaskuvarjohyppytoiminnalle	4
2.1	Vuosisuunnitelma	4
3	Raportointi	4
3.1	Operaatiomäärät	4
4	Määritelmät	5
4.1	Hyppyalue	5
4.2	Nousu-/laskusektori	5
5	Ennen hyppytoiminnan aloitusta	6
5.1	Maahenkilö	6
5.2	Ilmoitus hyppytoiminnasta	6
6	Lentomenetelmät	7
6.1	Lentoonlähtö	7
6.2	Hyppääjille annettavat rajoitukset	7
6.3	Pudotus	7
6.4	Korkeuden vähennys ja lasku	7
7	Hyppytoiminta	8
7.1	Uloshyppy	8
7.2	Toiminta ajauduttaessa kiitotielle tai sen läheisyyteen	8
7.3	Streamerit ja muut kenttäalueelle mahdollisesti jääneet vieraat esineet	8
8	Liikkuminen kenttäalueella	9
8.1	Liikkuminen ajoneuvoilla	9
8.2	Liikkuminen asematasolla ja kenttäalueella jalkaisin	9
9	Tiedottaminen	9
9.1	Laskuvarjohyppykerho	9
9.2	Lennonjohto	9
10	Liitteet	10

Huom! Tuloste on vain työkappale, jonka voimassaolo tulee varmistaa Fintraffic ANS sähköisestä ohjearkistosta.



Laskuvarjohyppytoiminta Utin lentoasemalla

Tyyppi	Toimintaohje
Versio / Tila	2.0 / Voimassa
Julkaisupvm / Voimassa alkaen	7.5.2021 / 10.5.2021
Julkisuusluokka	Julkinen

1 Yleistä

Siviililaskuvarjohyppytoiminta Utin lentoasemalla on mahdollista lentopaikan pitäjän (Finavia Oyj) luvalla. Lupamenettelyt on kerrottu jäljempänä tässä ohjeessa.

Hyppytoiminnassa on noudatettava Ilmailumääräyksiä sekä Finavia Utin lentoaseman paikallisia ohjeistuksia ja määräyksiä. Hyppytoiminnassa on noudatettava Utin lentoaseman ympäristöluvan lupaehtoja.

Etelä-Suomen aluehallintoviraston Utin lentoasemalle myöntämän ympäristölupapäätöksen 117/2017/1 (käsitelty VaHO 19/0128/2 ja KHO 4418, joissa AVI:n asettamia lupamääräyksiä ei muutettu) perusteella Utin lentoaseman siviililentotoiminnasta määrätään lupamääräyksistä mm. seuraavaa:


- Laskuvarjohyppytoiminnan operaatioita (nousu ja lasku ovat erillisiä operaatioita) saa olla enintään 2 200 vuodessa.*
- Kiinteäsiipisten ilma-alusten on ensisijaisesti käytettävä laskeutumisiin kiitotietä 25 ja lentoonlähtöihin kiitotietä 07, mikäli lentoturvallisuus ei muuta edellytä.*
- Lentotoiminnan aiheuttamaa melua ja siitä johtuvia häiriöitä on vähennettävä toiminnallisin menettelyin. Käytössä olevat menettelyt on kuvattava melunhallintasuunnitelmassa ja laskuvarjohyppyohjeessa, joiden päivitystarve on arvioita kerran vuodessa. Päivitetty melunhallintasuunnitelma ja laskuvarjohyppyohje on toimitettava tarkastettavaksi valtion valvontaviranomaiselle ja tiedoksi Kouvolan kaupungin ympäristön- ja terveysuojeluviranomaisille vuosiyhteenvedon yhteydessä vuosittain helmikuun loppuun mennessä.
Ajantasainen Utin lentoaseman siviililentoliikenteen melunhallintasuunnitelma ja laskuvarjohyppyohje on pidettävä yleisön nähtävillä ainakin luvan haltijan sähköisillä sivuilla.*
- Laskuvarjohyppytoiminta on sallittu maanantaista sunnuntaihin klo 08-20 välisenä aikana. Lomakaudella 15.6.-15.8. toiminta on sallittu klo 11-17 välisenä aikana. Kilpailujen ym. muiden poikkeuksellisten toimintojen vuoksi voidaan toiminta-aikaa jatkaa enintään viitenä päivänä vuodessa klo 22.00 asti. Poikkeuksellisista toiminta-ajoista on ilmoitettava vähintään viikko aikaisemmin valtion valvontaviranomaiselle ja Kouvolan kaupungin ympäristönsuojeluviranomaiselle sekä tiedotettava alueen asukkaille luvan haltijan sähköisillä sivuilla. Lentotoiminta on kielletty pitkäperjantaina, 1. ja 2. pääsiäispäivänä, juhannusaattona, juhannuspäivänä, jouluaattona ja joulupäivänä.
Laskuvarjohyppyohjeen (päätöksen liite 2) mukaisia rajattuja ensisijaisia nousu/laskusektoreita (A ja B) tulee pääsääntöisesti noudattaa. Poikkeamiset tulee raportoida lupamääräyksen 21 mukaisesti.*

Siviililaskuvarjohyppytoiminta on mahdollista muun ilmaliikennetilanteen salliessa, tarvittaessa lennonjohto rajoittaa hyppytoimintaa.

Skydive Finland vastaa omaan toimintaansa liittyen tämän ohjeen informoinnista kaikille hyppytoimintaan osallistuville hyppääjille sekä ilma-alusten ohjaajille.

Tätä ohjetta on noudatettava kaikessa siviililaskuvarjohyppytoiminnassa Utissa. Ohjeessa erikseen mainitut menettelyt ovat voimassa lennonjohdon aukioloaikoina.

Huom! Tuloste on vain työkappale, jonka voimassaolo tulee varmistaa Fintraffic ANS sähköisestä ohjearkistosta.

	Laskuvarjohyppytoiminta Utin lentoasemalla	
	Tyyppi	Toimintaohje
	Versio / Tila	2.0 / Voimassa
	Julkaisupvm / Voimassa alkaen	7.5.2021 / 10.5.2021
	Julkisuusluokka	Julkinen

2 Lupamenettely siviililaskuvarjohyppytoiminnalle

Skydive Finlandin tavanomainen laskuvarjohyppytoiminta ilmoitetaan lennonjohdolle hyppypäivän aamulla toimitettavalla hyppytoimintasuunnitelmalla.

2.1 Vuosisuunnitelma

Utin lentoasemalla toimivat laskuvarjohyppykerhot (nykyisin Skydive Finland) toimittavat vuosittaisen hyppytoimintasuunnitelmansa Utin lentoaseman päällikölle vuosittain 1.5. mennessä. Lentoaseman päällikkö yhdessä lennonjohdon päällikön kanssa suorittaa koordinoinnin muiden ilmatilan käyttäjien kanssa. Tarvitavat muutokset vuosisuunnitelmaan välitetään laskuvarjohyppykerhon tietoon.

Vuosisuunnitelman tulee sisältää vähintään seuraavat tiedot:

- yleisluontoinen kuvaus hyppytoiminnasta lennonjohdon aukioloaikana ja normaalien aukioloaikojen ulkopuolella
- tiedot kaikista suunnitelluista hyppytapahtumista sisältäen kilpailu-toiminnan sekä hyppyleirit sisältäen kohdassa 2.2 esitetyt tiedot
- ajantasaiset tiedot yhteyshenkilöstä vuosisuunnitelmaan liittyvissä asioissa

Vuosisuunnitelman ulkopuolisia tapahtumia järjestettäessä on asiasta sovittava lennonjohdon kanssa.

2.2 Hyppytapahtumien toimintasuunnitelma

Hyppytapahtumia ja -leirejä järjestettäessä Utin lentoaseman päällikölle sekä lennonjohdon päällikölle on laadittava erillinen toimintasuunnitelma hyppytoiminnan käytännön suorittamisen periaatteista. Suunnitelmasta on löydettävä vähintään seuraavat tiedot:

- tapahtuman järjestävä taho yhteystietoineen
- hyppytoiminnan päivittäiset aikataulut
- käytettävät ilma-alukset
- asematason/hyppykentän poikkeava käyttö (lisärakennelmat yms.)
- järjestävän tahon toimenpiteet tapahtuman tiedottamiseksi alueen asukkaille (julkinen internetsivu)
- järjestävä taho pitää kirjaa toteutuneista hyppylennoista ja huolehtii, että kaikki tapahtuman aikana suoritettavat hyppylennot tulevat raportoiduksi seuraavassa operaatiomäärien kuukausiraportissa.


3 Raportointi

3.1 Operaatiomäärät

Laskuvarjohyppykerhot (nykyisin Skydive Finland) kirjaavat ylös päivittäiset operaatiomääränsä ilma-aluksilla eriteltynä lentoonlähdön ja laskeutumisen kellonajoilla ja toimittavat tiedot Utin lentoaseman päällikölle ja Finavian ympäristöyksikköön (ymparisto@finavia.fi) kuukausittain seuraavan kuukauden 15. päivään mennessä. Lisäksi laskuvarjohyppykerhoja veloitetaan

Huom! Tuloste on vain työkappale, jonka voimassaolo tulee varmistaa Fintraffic ANS sähköisestä ohjearkistosta.

Vastuuhenkilö	Hyväksyjä	Lisätietoja	sivu (sivuja)
Raivio Marko	Nurmela Tapio	marko.raivio@fintraffic.fi	4 (10)

	Laskuvarjohyppytoiminta Utin lentoasemalla	
	Tyyppi	Toimintaohje
	Versio / Tila	2.0 / Voimassa
	Julkaisupvm / Voimassa alkaen	7.5.2021 / 10.5.2021
	Julkisuusluokka	Julkinen

kuukausiraportoinnin yhteydessä ilmoittamaan sellaiset laskuvarjohyppylennot, joiden korkeudennosto ja -vähentäminen (lentoönlähtö, laskeutuminen tai pudotuslinjalla lentäminen pois lukien) on tapahtunut liitteessä 1 esitetyn nousu/laskusektorin ulkopuolella lukuun ottamatta lentoja, jotka suoritetaan alueen ulkopuolella lennonjohdon määräyksestä tai poikkeustilanteesta johtuen.

Vuosikooste toteutuneista kuukausittaisista hyppylentojen määristä toimitetaan ympäristöviranomaisten vuosiraportointia varten Finavian ympäristöyksikköön tammikuun loppuun mennessä osoitteeseen:

ymparisto@finavia.fi.

4 Määritelmät

Seuraavassa esitetyt määritelmät koskevat Utin lentoaseman siviili-ilmailun laskuvarjohyppykerhojen ohjeistusta. Määriteltyjen alueiden käytöstä voidaan poiketa ainoastaan lentoturvallisuuden vaatiessa tai lennonjohdon ohjeistuksesta.


4.1 Hyppyalue

Hyppyorganisaation etukäteen määrittämä alue, jolla hyppääjät laskuvarjohyppynsä aikana pysyvät. Alue on esitettävä ja hyväksyttävä lennonjohdolla ennen hyppytoiminnan aloittamista.

4.2 Nousu-/laskusektori

Etukäteen määritelty alue, jossa hyppykone kerää korkeuden ennen pudotuslinjalle lentoa sekä hyppääjien pudotuksen jälkeen pudottaa korkeuden laskukierroskorkeuteen. Nousu-/laskusektori on kuvattu liitteessä 1. Nousu-/laskusektoria ei noudateta lentoönlähdöissä, laskeutumisissa ja pudotuslinjan lentämisessä tai sille hakeutumisissa. Pudotuslinjan ja nousu-/laskusektorin väliset siirtymiset suoritetaan lyhintä mahdollista reittiä siten, että samalla jatketaan nousua/aloitetaan laskeutuminen. Siirtymiset pudotuslinjalle tai sieltä pois on suoritettava ensisijaisesti etelän puoleisella kierroksella.

Huom! Tuloste on vain työkappale, jonka voimassaolo tulee varmistaa Fintraffic ANS sähköisestä ohjearkistosta.

	Laskuvarjohyppytoiminta Utin lentoasemalla	
	Tyyppi	Toimintaohje
	Versio / Tila	2.0 / Voimassa
	Julkaisupvm / Voimassa alkaen	7.5.2021 / 10.5.2021
	Julkisuusluokka	Julkinen

5 Ennen hyppytoiminnan aloitusta

5.1 Maahenkilö

Lennonjohdon aukioloaikoina suoritettavan laskuvarjohyppytoiminnan aikana tulee toiminnalle olla määritettyä maahenkilö.

Maahenkilön tehtävät:

- Valvoo hyppytoiminnan suoritusta ja ilmoittaa välittömästi lennonjohtoon ilmailuradiolla toiminnassa tapahtuvat epänormaalit tilanteet, esimerkiksi hyppääjän ajautuminen pois ilmoitetulta hyppyalueelta, laskeutuminen alastuloalueen ulkopuolelle, varavarjon käyttö tai varjon epänormaali toiminta.
- Onnettomuustilanteissa sopii hälytystoimien suorittamisesta yhdessä lennonjohdon kanssa.
- Toiminnassa käytettävät radiokutsut:
- Maahenkilön kutsu: "laskuvarjo maa"
- Hyppykenttäajoneuvot: "rätti"

Normaalitilanteessa maahenkilö ja hyppykenttäajoneuvo toimivat taajuudella 125,500 MHz. Häätätilanteessa ilmoitukset tehdään lennonjohdon taajuudella 130,800 MHz.

5.2 Ilmoitus hyppytoiminnasta


Kaikesta hyppytoiminnasta lennonjohdon aukioloaikoina on laadittava hyppyilmoitus kirjallisesti erikseen liitteenä olevalla kaavakkeella. Hyppyorganisaation edustaja vastaa ilmoituksen laadinnasta. **Ilmoitus lähetetään lennonjohdolle sähköpostilla. Sähköpostin perille meno on varmistettava aina puhelimella.** Ilmoitus hyppytoiminnasta -kaavake on liitteenä 3.

Ilmoituksen hyppytoiminnasta tulee sisältää seuraavat tiedot:

- Karttapiirros, josta löytyvät pudotuslinja (magneettinen suunta), uloshyppypaikka, alastuloalue sekä laskuvarjohyppyalue
- Hyppytoiminnan alkamis- ja päättymisaika, hyppykorkeus, avauskorkeus, tiedot sovellettavista sääolosuhteista (VMC/IMC)
- Ilma-aluksen kutsu, lentosäännöt, päällikön nimi, toiminta-aika sekä ilma-aluksen henkilöluku
- Suunnitelman laatijan nimi ja yhteystiedot

Olosuhteiden muuttuessa merkittävästi on toiminnasta laadittava uusi kirjallinen ilmoitus.

Huom! Tuloste on vain työkappale, jonka voimassaolo tulee varmistaa Fintraffic ANS sähköisestä ohjearkistosta.

	Laskuvarjohyppytoiminta Utin lentoasemalla	
	Tyyppi	Toimintaohje
	Versio / Tila	2.0 / Voimassa
	Julkaisupvm / Voimassa alkaen	7.5.2021 / 10.5.2021
	Julkisuusluokka	Julkinen

6 Lentomenetelmät

6.1 Lentoonlähtö

Lentoonlähtöön käytetään kiitotietä 07, mikäli tuuliolosuhteet sen sallivat.

Lentoonlähtö kiitotieltä 07:

- Lentoonlähdon jälkeen hyppykone hakeutuu nousu-/laskusektoriin ja suorittaa nousun sektorin sisällä.

Lentoonlähtö kiitotieltä 25:

- Lentoonlähdon jälkeen hyppykone hakeutuu nousu-/laskusektoriin vasemmalla kaarrolla ja suorittaa nousun sektorin sisällä.

Lennonjohdon aukioloaikoina toimitaan lennonjohdon selvityksen mukaisesti. Liikennetilanteen vaatiessa nousu-/laskusektoria tarvittaessa rajoitetaan.

6.2 Hyppääjille annettavat rajoitukset

Lennonjohto voi antaa hyppääjille rajoituksia liikennetilanteen niin vaatiessa. Rajoitukset annetaan kiitotien ja rullaustie Alfaan suhteen. Rajoitukset pyritään antamaan nousun aikana. Lennonjohto kertoo rajoituksen lentäjälle, joka kuittaa sen vasta varmistettuaan hyppääjiltä, että rajoitusta pystytään noudattamaan.

Esimerkki rajoituksesta:

- ”hyppääjien pysyttävä koko hypyn ajan kiitotien pohjoispuolella”
- ”hyppääjien pysyttävä koko hypyn ajan rullaustie Alfaan länsipuolella”

6.3 Pudotus


Hyppykone hakeutuu pudotuskorkeuteen nousu-/laskusektorin sisällä. Hakeutuminen nousu-/laskusektorin länsipuolelle on mahdollista hyppykoneen ylittäessä FL100 tai hakeutuessa pudotuslinjalle. Lennonjohdon aukioloaikoina hyppykoneen ohjaaja pyytää pudotusluvan lennonjohdolta. Pudotuslupa annetaan liikennetilanteen salliessa ja mahdollisimman aikaisin. Pudotusluvan viivästyessä pyrkii lennonjohto antamaan arvion pudotusajankohdasta. Ohjaajan tulee ilmoittaa jokainen pudotuslinja ja pudotettujen hyppääjien lukumäärä.

Mikäli joku hyppääjistä suorittaa korkean avauksen, 4000 ft tai sen yläpuolella, kyseessä on NOVA-alkeisoppilas, liitopukuhyppy tai tandem-hyppy, tulee siitä mainita erikseen pyynnön yhteydessä.

6.4 Korkeuden vähennys ja lasku

- Pudotuksen jälkeen hyppykone voi aloittaa laskeutumisen laskukierroskorkeuteen suoraan pudotuslinjalta. Liikennetilanteen ja olosuhteiden salliessa pudotuslinjan jälkeen hakeudutaan laskuun etelän puoleisella kierroksella. Lentämistä Haukkajärven päällä tulee välttää.

Huom! Tuloste on vain työkappale, jonka voimassaolo tulee varmistaa Fintraffic ANS sähköisestä ohjearkistosta.

	Laskuvarjohyppytoiminta Utin lentoasemalla	
	Tyyppi	Toimintaohje
	Versio / Tila	2.0 / Voimassa
	Julkaisupvm / Voimassa alkaen	7.5.2021 / 10.5.2021
	Julkisuusluokka	Julkinen

- Laskeutumiseen käytetään kiitotietä 25, mikäli tuuliolosuhteet sen mahdollistavat.
- Lentäminen korkeuden lisäykseen ja vähennykseen tarkoitetun nousu-/laskusektorin länsipuolella on sallittu vain lentoturvallisuuden niin vaatiessa, ja hyppääjien pudotuslinjaa lennettäessä, sille hakeuduttaessa tai siltä poistuttaessa. Lentämistä Haukkajärven päällä tulee välttää.

Lennonjohdon aukioloaikoina toimitaan lennonjohdon selvityksen mukaisesti.

7 Hyppytoiminta

7.1 Uloshyppy

Varjon avauksen jälkeen hyppääjät siirtyvät kiitotien alastuloalueensa puolelle välittömästi, kun se on mahdollista. Hyppääjien on ylitettävä kiitotie vähintään 1300 ft MSL (1000 ft AGL) korkeudella.

Mikäli hyppääjä ajautuu lennonjohdon aukioloaikoina laskeutumisalueen tai ilmoitetun hyppyalueen ulkopuolelle, on maahenkilön ilmoitettava siitä välittömästi lennonjohdolle.

7.2 Toiminta ajaututtaessa kiitotielle tai sen läheisyyteen

Hyppääjän ajautuessa kiitotielle tai sen läheisyyteen, on hyppäjien maahenkilön ilmoitettava lennonjohdon aukioloaikoina siitä välittömästi lennonjohtoon.

Maahantulon jälkeen on hyppääjän poistuttava kiitotieltä tai rullaustieltä mahdollisimman nopeasti, lyhintä mahdollista reittiä, vähintään 60 metrin etäisyydelle kiito- tai rullaustien reunasta. Hyppääjän nouto tapahtuu aina ympärystieltä. Kiito- tai rullaustietä ei saa ylittää.


7.3 Streamerit ja muut kenttäalueelle mahdollisesti jääneet vieraat esineet

Hyppytoimintaa johtava henkilö vastaa siitä, että kaikki hyppytoiminnan aikana pudotetut streamerit poistetaan kenttäalueelta viimeistään toiminnan päätyttyä.

Mikäli pudotettu streameri ajautuu tai on vaarassa ajautua kiitotielle, on siitä ilmoitettava lennonjohdon aukioloaikoina välittömästi lennonjohtoon. Muualle kenttäalueelle lennonjohdon aukioloaikoina pudonneista streamereista on myös ilmoitettava lennonjohtoon. Ilmoitusvelvollisuus koskee jokaista hyppytoimintaan osallistuvaa henkilöä.

Kaikista kenttäalueelle kadotetuista vieraista esineistä ja streamereista on lennonjohdon aukioloaikojen ulkopuolella jätettävä kirjallinen ilmoitus Utin lentoaseman postilaatikkoon sekä lähetettävä tieto faksilla lennonjohtoon. Ilmoituskaavake on ohjeen liitteenä 3.

Huom! Tuloste on vain työkappale, jonka voimassaolo tulee varmistaa Fintraffic ANS sähköisestä ohjearkistosta.

	Laskuvarjohyppytoiminta Utin lentoasemalla	
	Tyyppi	Toimintaohje
	Versio / Tila	2.0 / Voimassa
	Julkaisupvm / Voimassa alkaen	7.5.2021 / 10.5.2021
	Julkisuusluokka	Julkinen

8 Liikkuminen kenttäalueella

8.1 Liikkuminen ajoneuvoilla

Ajoneuvolla liikkuminen kenttäalueella on sallittu vain erikseen sovittaessa Utin lentoaseman ja lennonjohdon kanssa. Ajoneuvossa tulee olla maaliikennekoulutettu kuljettaja sekä ajoneuvo tulee olla merkitty lentoaseman ylläpitämään ajoneuvorekisteriin. Kenttäalueella liikkuva ajoneuvo tulee olla varustettu Ilmailu-VHF -radiolla ja vilkkumajakalla.

Liikennealueilla liikkuminen on kielletty. Ajoneuvojen säilytys asematasolla on kielletty.

8.2 Liikkuminen asematasolla ja kenttäalueella jalkaisin

Liikkuminen kenttäalueella asematason sekä alastuloalueen välillä on sallittu vain hyppytoimintaan liittyen ja vasta, kun hyppytoiminnan aloittamisesta on ilmoitettu lennonjohtoon. Muina aikoina liikkuminen alastuloalueen ja asematason välillä vaatii erillisen luvan lennonjohtolta.

Liikkuminen asematasolla on sallittu hyppykoneen ja kerhorakennuksen välillä ilma-aluksen lastaukseen, siirtämiseen ja tankkaukseen liittyen. Muu liikkuminen asematasolla on kielletty.

9 Tiedottaminen


9.1 Laskuvarjohyppykerho

- laatii ja ylläpitää julkista internet-sivustoa, jossa kaikki suunnitellut hyppytapahtumat, leirit sekä kilpailut Utin lentoasemalla ovat nähtävillä. Sivun internet-osoite on ilmoitettava laskuvarjohyppytoiminnan vuosisuunnitelmassa.
- Kerhon tavanomaista hyppytoimintaa huomattavasti vilkkaampia hyppytapahtumia ja -leirejä järjestettäessä laskuvarjohyppykerhon tulee etukäteen laatia tiedote Kaakkois-Suomen elinkeino-, liikenne- ja ympäristökeskukseen (ELY) osoitteeseen: kirjaamo.kaakkois-suomi@ely-keskus.fi.

9.2 Lennonjohto

- Varoitus laskuvarjohyppytoiminnasta sisällytetään ATIS -lähetykseen.

Huom! Tuloste on vain työkappale, jonka voimassaolo tulee varmistaa Fintraffic ANS sähköisestä ohjearkistosta.

	Laskuvarjohyppytoiminta Utin lentoasemalla	
	Tyyppi	Toimintaohje
	Versio / Tila	2.0 / Voimassa
	Julkaisupvm / Voimassa alkaen	7.5.2021 / 10.5.2021
	Julkisuusluokka	Julkinen

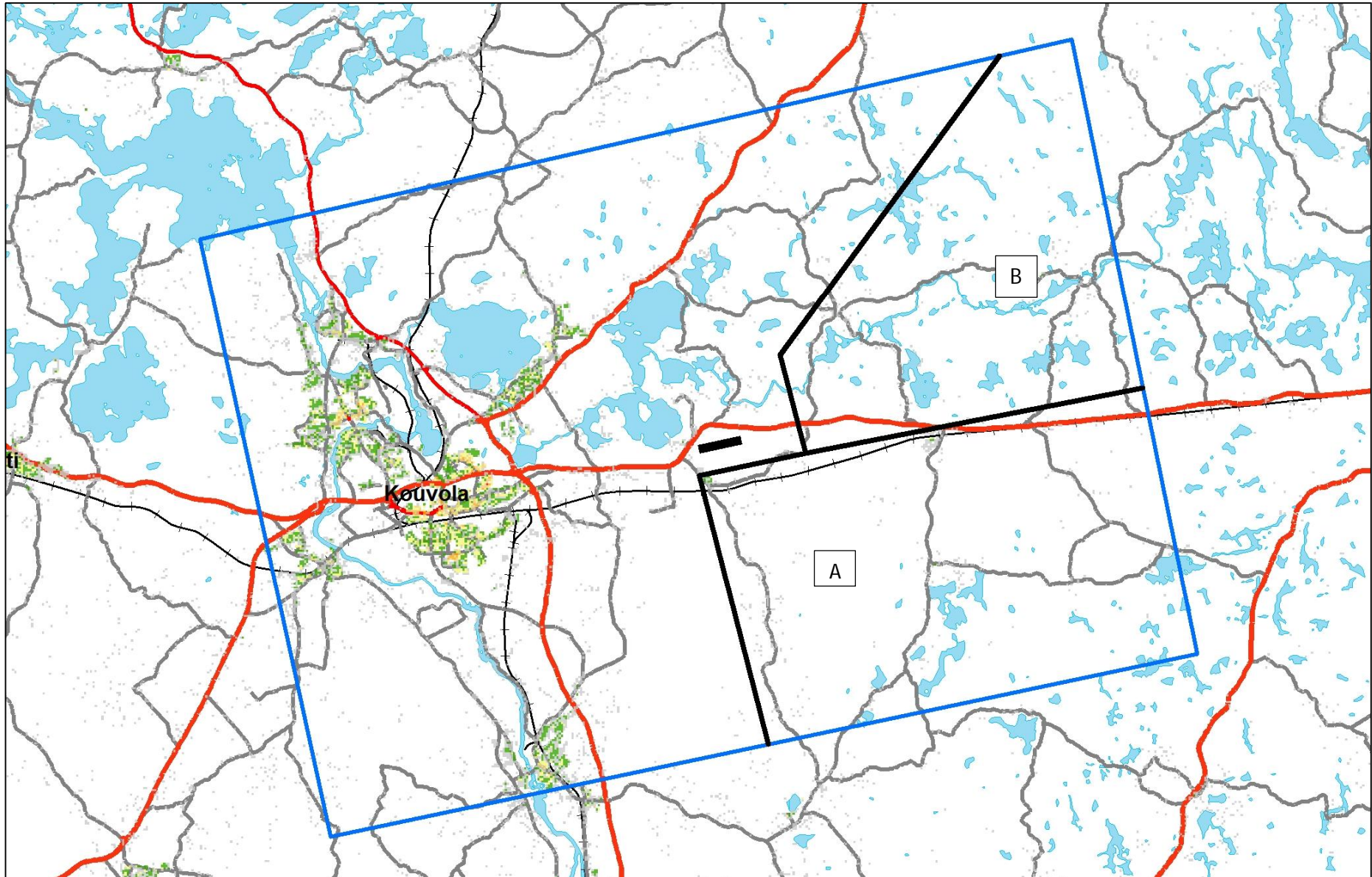
10 Liitteet

Liite 1. Siviililaskuvarjohyppytoiminnan nousu-/laskusektori

Liite 2. Ilmoitus hyppytoiminnasta

Liite 3. Ilmoituskaavake ”vieraat esineet kenttäalueella”

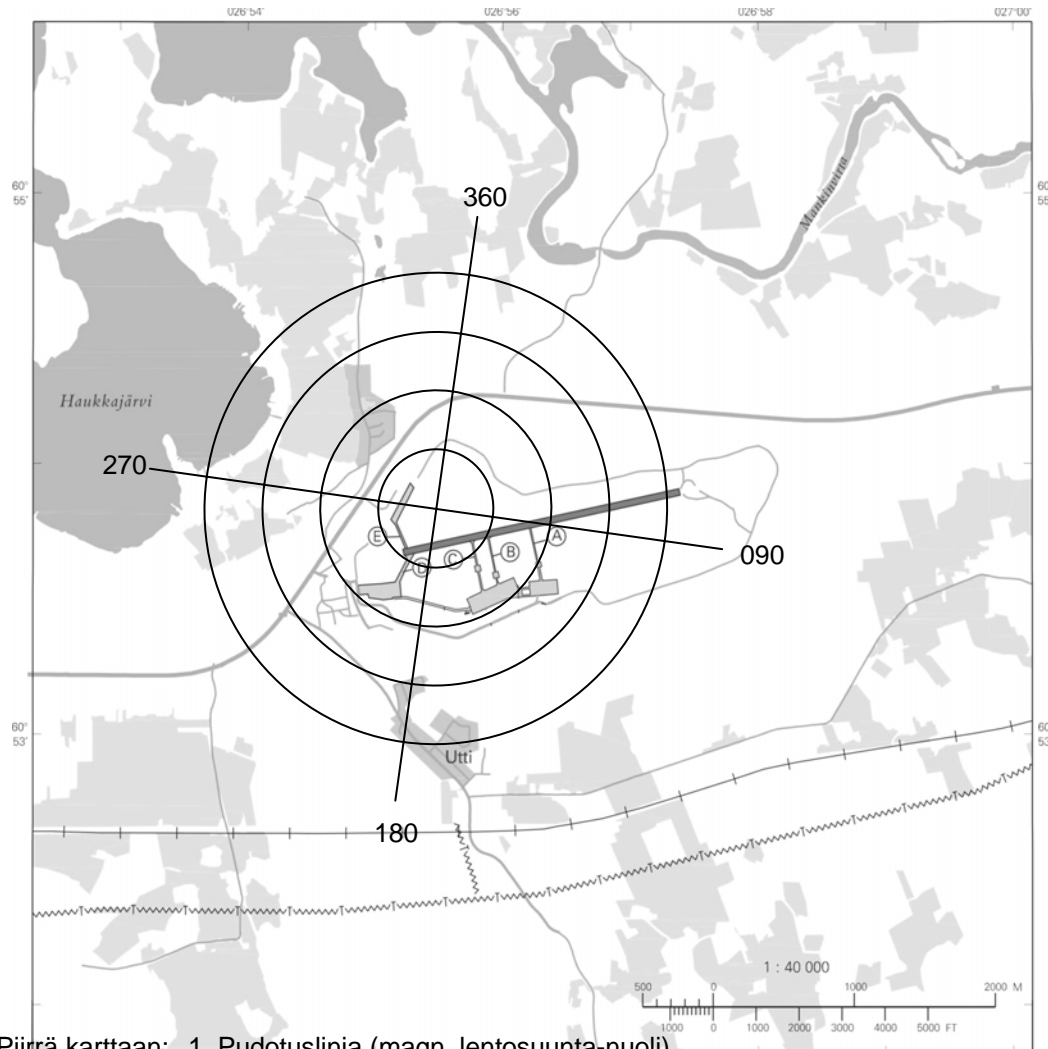
Huom! Tuloste on vain työkappale, jonka voimassaolo tulee varmistaa Fintraffic ANS sähköisestä ohjearkistosta.



Sininen aluerajaus on Utin CTR-alueen rajaus

Musta aluerajaus A on ensisijainen nousu-/laskusektori

Musta aluerajaus B on toissijainen nousu-/laskusektori, jota voidaan käyttää sään tms. olosuhteiden vaatiessa aluerajauksen A lisänä

LASKUVARJOHYPPYTOIMINTA-FPL PVM:**YHTEYSTIEDOT:**

Piirrä karttaan: 1. Pudotuslinja (magn. lentosuunta-nuoli)

2. Uloshyppypaikka (vinoristi)

3. Maahantulopaikka (ympyrä)

4. Hyppyalue jolla hyppääjät varmuudella pysyvät

HYPPYTOIMINTA

Anna tiedot uudella rivillä tai tee uusi suunnitelma mikäli jokin merkittävä tieto muuttuu

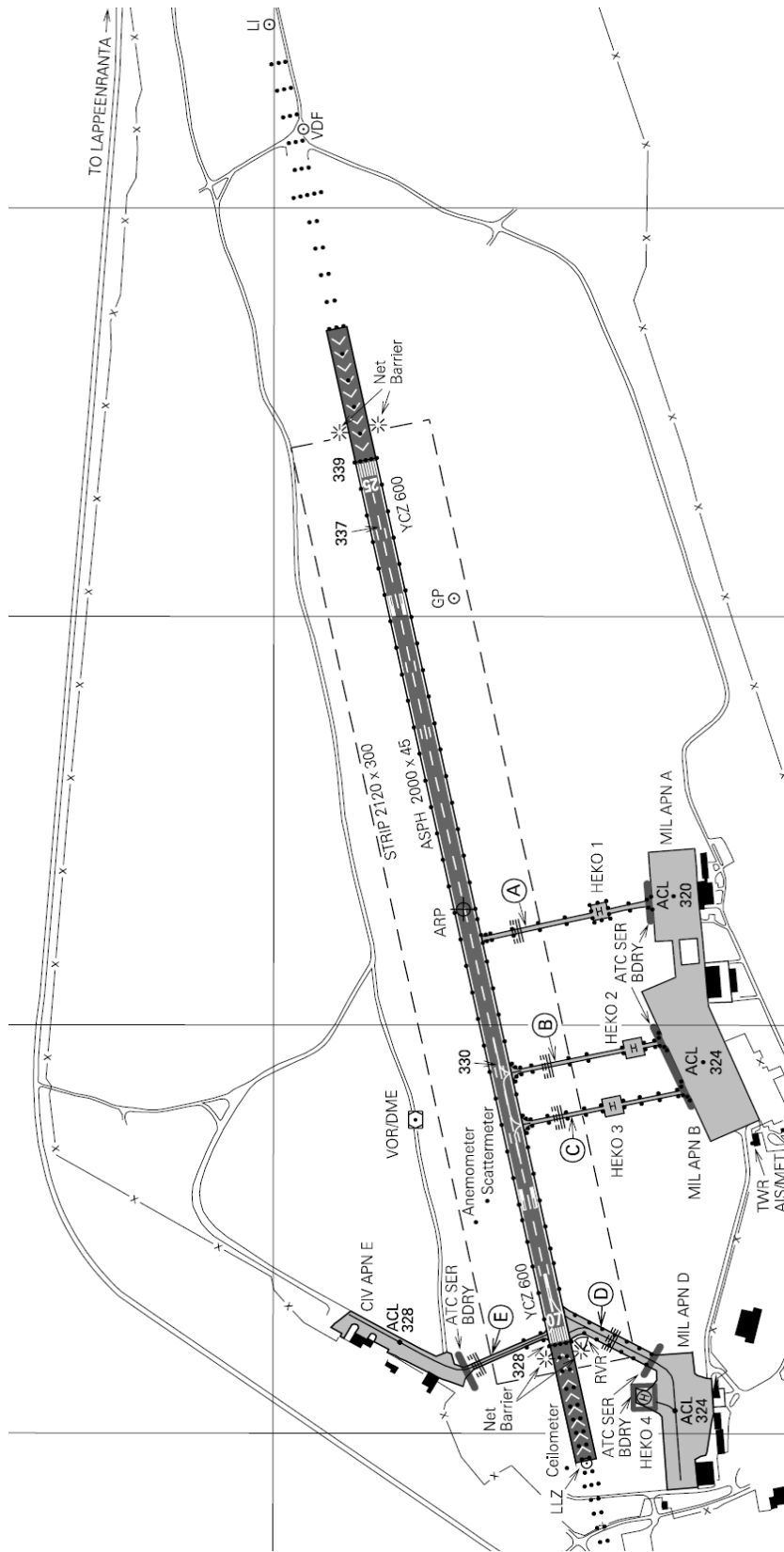
AJAT (ALKAA - PÄÄTTY)	HYPPYKORKEUS	AVAUSKORKEUS	VMC/IMC (HYPYT)	HUOM

LENTOSUUNNITELMATIEDOT

VFR 30 min, IFR 60 min ennen lentoa (hyppylista voidaan antaa ennen lentoalähtöä)

KUTSU	PÄÄLLIKKÖ	VFR/IFR (ILMA-ALUS)	TOIMINTA-AIKA	HENKILÖLUKU

Huom, kartta ei ole virallinen ilmailukartta, käytettävissä ainoastaan hyppytoiminta-suunnitelman esittämiseen.



VIERAAT ESINEET KENTTÄALUEELLA

Ilmoittajan nimi ja yhteystiedot: _____

Tapahtuma aika ja paikka: _____

Kuvaus esineestä: _____

Merkitse arvioitu katoamisalue karttaan.
 Huom: kartta ei ole virallinen ilmailukartta, vaan tarkoitettu vain vieraiden esineiden katoamisen ilmoittamiseen.